

ASSOCIATION DES

SIEGE : MAIRIE 04160 - L'ESCALE

Identifiant SIREN: 820 242 436



ARTISTES ESCALAIS

ATELIER : CHAPELLE DES CLEMENTS

ATELIER D'INITIATION AU

PASTEL A HUILE

Sommaire

1. Présentation des pastels
2. Choix du matériel
3. Mise en oeuvre
4. Exercices préliminaires
5. Réalisation d'un tableau



Atelier dirigé par **Maurice Lopès**

SUPPORTS : Votre utilisation des pastels à l'huile dépend entièrement de vos aspirations artistiques. Leur composition permet aux couleurs d'adhérer sur tous les supports. Vous obtiendrez d'excellents résultats sur du papier spécial huile ou une toile de lin apprêtée. Le pastel à l'huile s'applique sur tous les supports : des papiers de 300 grammes/m², la toile, les panneaux d'art, le carton, le bois, l'aggloméré, la céramique, le métal, le verre et même certains plastiques sont autant de supports possibles.

UTILISATION : De nombreux artistes privilégient exclusivement le pastel pour leurs créations artistiques. Sa consistance voluptueuse et son application très agréable n'en demeurent pas moins un pur plaisir. Les pastels à l'huile peuvent offrir des tonalités complexes et intenses.



MISE EN OEUVRE : Peu de couleurs sont nécessaires pour réussir une belle composition. Celles-ci peuvent être mélangées à l'aide d'un chiffon pour atténuer les transitions entre les différents éléments. La liberté de création est l'atout maître du pastel à l'huile.

Cette technique ne nécessite aucune préparation préalable de l'artiste et offre un contact direct et sensuel avec la matière. L'estompe se fera au doigt ou à la brosse.

La composition s'éclairera au gré des envies : sculpture de la matière, intégration de matériaux ou d'éléments décoratifs après chauffage (pigments, sable, bois, papier...), expression directe sur des tirages photo ou des collages.



2. CHOIX DU MATERIEL

2.1. LES SUPPORTS

On peut utiliser les pastels à l'huile sur différents matériaux, toile, carton papiers...

Pour le papier, nos choix se portent sur le MONTVAL, 300g à grains. Le format 65x50 cm présente un excellent rapport qualité/prix.

Le papier idéal serait ARCHES, 300g grain torchon mais qui est plus onéreux.

Les papiers VELOURS sont conseillés pour les portraits, les nus et les natures mortes car ils reflètent une plus grande douceur des couleurs. Il est cependant plus délicat à travailler: il est fragile et se raye définitivement sous les traits de crayon du dessin.

Les papiers se vendent en blocs ou à la feuille, ils sont soit blanc, soit colorés



2.2. LES PASTELS A L'HUILE

Il existe un vaste choix de marques et de qualités avec une infinité de couleurs et de nuances.

Notre premier choix se porte sur la marque SENNELIER dont les pastels ont une onctuosité remarquable.

Attention au panachage entre les différentes marques, leurs différences d'onctuosité et de dureté qui peuvent nuire à la bonne mise en oeuvre des couleurs.

On trouve aussi différents formats de batons.



3. MISE EN OEUVRE

Pour étaler les premières couches de couleur on frottera les pastels sur le support, puis on utilisera un pinceau imbibé de WHITE SPIRIT ou de TEREBENTHINE.



On veillera à ne pas surcharger de couleur: en cas de surcharge, ne pas hésiter à racler l'excédent de pastel avec une lame de rasoir, ou à l'aide d'un chiffon omprégné de White Spirit.

Pour les parties délicates, il est possible de les exécuter avec un petit pinceau rond et de la peinture à l'huile (mâts de bateaux, détails du visage, reflets sur l'eau, signature...). En effet, le pastel à l'huile et la peinture à l'huile, étant de même nature, peuvent se combiner.



Une fois terminée, l'oeuvre peut être vernie avec une bombe de vernis, mais ce n'est pas impératif.

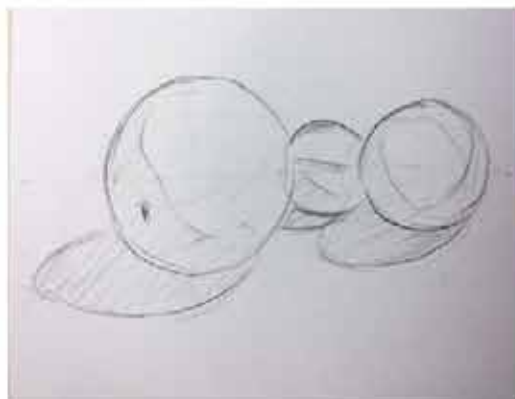
Si l'oeuvre doit être encadrée, il vaut mieux prévoir de la protéger au moyen d'une vitre et d'une bordure anglaise (contre-collé avec fenêtre bisautée à 45°).

Le pastel ne doit pas toucher la vitre.

4. EXERCICES PRELIMINAIRES

Ces exercices ont pour but de faire prendre contact avec la matière et le support. Reproduire les fruits ci-contre:

1. Commencer par un dessin sommaire



2. Démarrer toujours par les couleurs claires sans surcharger de pastel.



3. Ajouter successivement les couleurs par dessus la couleur de base.



4. Traiter les ombres en prenant soin de bien dégrader de la couleur du fruit à la couleur de l'ombre.



5. Traiter la lumière en tenant compte de sa direction, et traiter les ombres portées des fruits.



6. Traiter le fond du tableau en tenant compte aussi de la direction de la lumière.



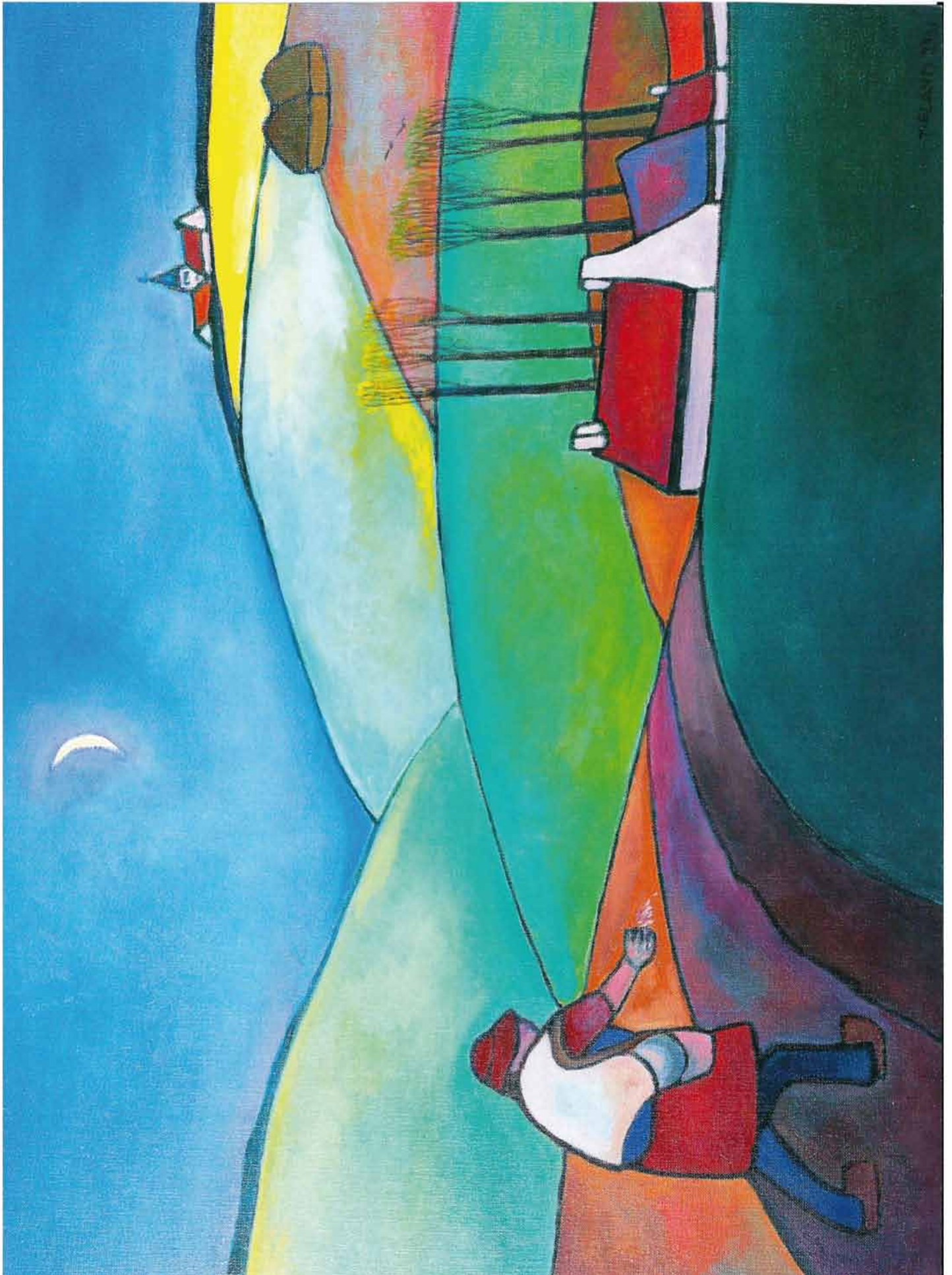
7. Traiter les ombres, les contrastes et les touches de lumière.



5. REALISATION D'UN TABLEAU

Reproduire ce tableau de Toon Tieland (1919-2006)

ZAAIENDE BOER (FARMER SOWING) - 2001





TOON TIELAND

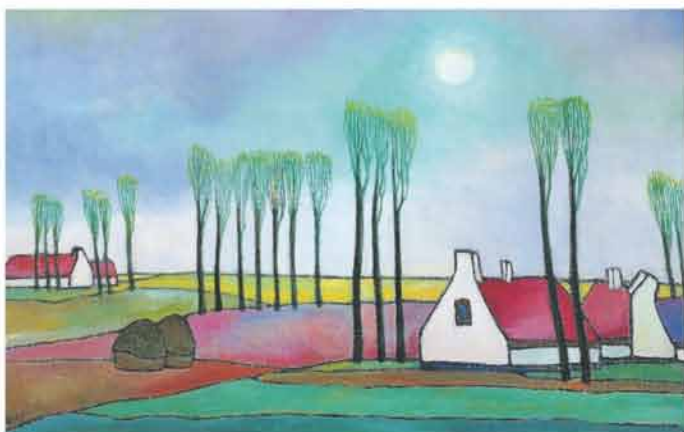
De son vrai nom, Antoon Wijnand Tieland est né à Amersfoort (Hollande) le 2 mai 1919, décédé le 30 Août 2006. Toon Tieland était un peintre Néerlandais .



Il a suivi des études à l'école technique de Leusderweg. C'est après avoir visité une exposition de Rembrandt à Amsterdam, en 1937 qu'il commence à pratiquer la peinture avec Dorus Rover à Putten.



Son style est très personnel expressionniste naïf en s'inspirant des peintres de Saint-Martens-Latem et de Paul Gauguin . Comme Gauguin, il a mis en valeur des contours sombres aux à-plats monochromes. C'est pour cette raison que, dans la région de Gand, Tieland était surnommé "Antoine le Contour".



Il puise son inspiration dans sa ville natale de Amersfoort, sur des sujets de la vie rurale , la foi catholique et les paysages de Lys en Flandre, où il avait un attachement particulier.



Il a créé plus de 1000 peintures. En 1984, une rétrospective de ses oeuvres a été présentée par la municipalité de Amersfoort, à l'occasion de ses 65 ans. Il y a eu plusieurs autres rétrospectives de ses oeuvres dans plusieurs villes.



En 1995, il a reçu la médaille de la ville de Amersfoort. Puis, 2 ans plus tard il a reçu la décoration royale en qualité de Chevalier de l'Ordre d'Orange-Nassau.

En 2001, il a déménagé Goose Kuijl, où il avait un studio. Tieland est mort à l'hôpital le Lichtenberg et a été enterré le cimetière Rusthof à Leusden. En 2013, une plaque a été dévoilée dans sa ville natale à Amersfoort.

On trouve beaucoup d'oeuvres de Toon Tieland dans des galeries à Amersfoort et aux alentours de Bruges et de Saint-Martens-Latem .